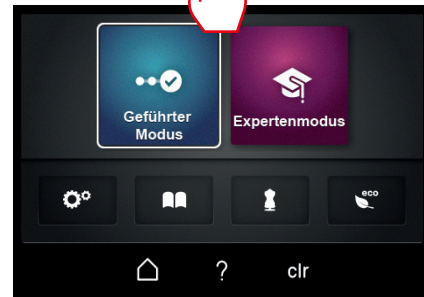


«Home»

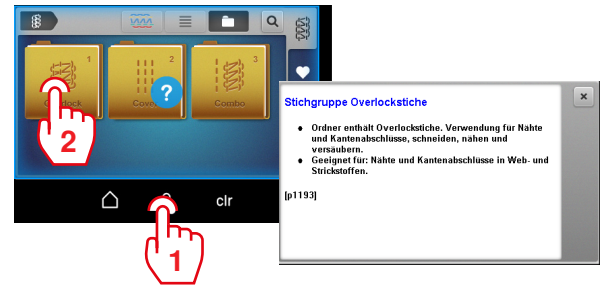
Zwischen Home- und Nähbildschirm wechseln.





? «Hilfe»

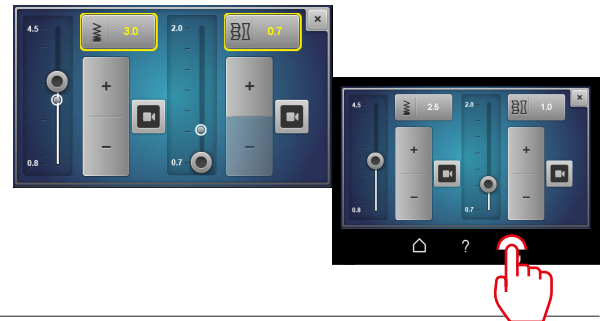
Durch Antippen von «?» wird die Hilfe-Funktion aktiviert. Ein Bildschirmbereich kann gewählt werden und die entsprechende Hilfestellung/Erklärung erscheint.

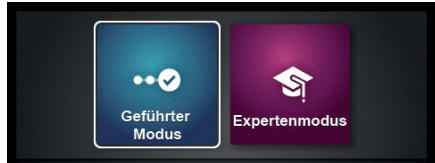


clr «clr»

Alle im Stich veränderten Einstellungen auf Grundwerte zurücksetzen.

Manuelle Einstellungen bleiben auf der Maschine erhalten und müssen manuell zurückgestellt werden.





Anwender Modus



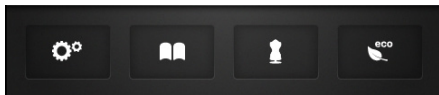
«Geführter Modus»

Der geführte Modus ist als Standard voreingestellt und ermöglicht sanft in die Bedienung der Maschine einzusteigen. Es sind keine Vorkenntnisse vorausgesetzt. Dieser Modus führt Schritt für Schritt durch die nötigen Einstellungen bis zum Nähbeginn. Animationen werden angeboten und helfen, die korrekte Bedienung auszuführen. In der Grundeinstellung wird dieser Modus durch einen blauen Bildschirmhintergrund dargestellt.



«Expertenmodus»

Der Expertenmodus ist ein kreativer und schneller Modus, welcher abgekürzte Bedienschritte erlaubt und nur die wichtigsten Hinweise zur Bedienung anzeigt. Es werden gute Kenntnisse des Overlockens vorausgesetzt. Dieser Modus zeigt nach der Stichauswahl die mechanischen Einstellungen als Übersicht an, welche individuell zu prüfen oder auszuführen sind. In der Grundeinstellung wird dieser Modus durch einen violetten Bildschirmhintergrund dargestellt.



«Setup-Programm»

Persönliche Einstellungen an der Maschine vornehmen, welche bei einem Neustart der Maschine erhalten bleiben.



«Tutorial»

Weitere Informationen zur Bedienung der Maschine anzeigen.



«Nähberater»

Stich mit Hilfe des Nähberaters auswählen.
Der Nähberater empfiehlt den optimalen Stich in Kombination mit Nadel, Faden und Nähfuss basierend auf einer individuellen Anwendung.



eco «eco»

eco-Modus aktivieren und den Bildschirm sperren.



«Stichauswahl»

Stich direkt auswählen.

Die letzten Sticheinstellungen gehen verloren, sofern sie nicht gespeichert sind.



«Persönlicher Speicher»

Persönliche Stiche auswählen.

Sticheinstellung abspeichern, überschreiben oder löschen. Automatische Einstellungen werden gespeichert. Manuelle Einstellungen können als Stichnotizen hinterlegt und mitgespeichert werden.



«Manuelle Einstellungen»

Anzeige der manuellen Einstellungen, die an der Maschine für den gewählten Stich ausgeführt werden müssen.

In dieser Anzeige kann der Einrichtungsassistent mit «Schritt für Schritt Anleitungen» aufgerufen werden.



«Stichanzeige»

Die Stichanzeige ist eine Gesamtübersicht des gewählten Stichts mit automatischen Sticheinstellungen (Stichlänge, Differenzialtransport und Fadenspannungen).

Stichanzeige



Die Stichanzeige ist die wichtigste Anzeige auf dem Nähbildschirm.

Der gewählte Stich wird in der Stichanzeige dargestellt. Diese bietet Zugriff auf verschiedene Ansichten und die automatischen Einstellungen.

Die Einstellung eines Stichts erfolgt über zwei Bildschirmansichten:

- 1 Manuelle Einstellung
- 2 Automatische Einstellung

Automatische Einstellung

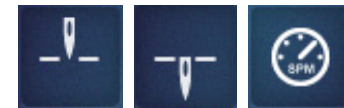
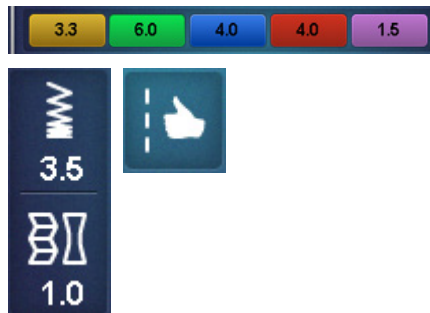


mit direktem Einfluss auf den Stich

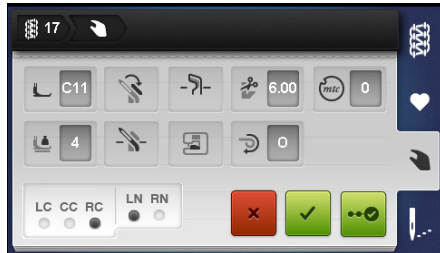
- Fadenspannungseinstellung
- Stichlänge «SL»
- Differenzialtransport «DF»
- Stichoptimierer

mit direktem Einfluss auf die Maschine, unabhängig der Stichauswahl

- Nadelstopp oben/unten
- Maximale Nähgeschwindigkeit



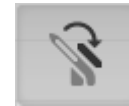
Manuelle Einstellung



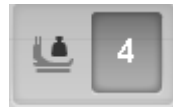
Die Übersicht der manuellen Einstellungen kann von der «Stichanzeige» aus angewählt werden. Alle Informationen werden als Notizen angezeigt und müssen immer vom Benutzer an der Maschine kontrolliert oder entsprechend ausgeführt werden.



Nähfussempfehlung



Einstellung
Obergreiferabdeckung
«ein-/ausgehängt»



Einstellung
Nähfussdruck



Einstellung
Obergreifer «Ein/Aus»



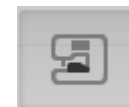
Einstellung
Schnittbreite «CW»



Einstellung
Messer «Ein/Aus»



Einstellung
mtc-Fadenkontrolle



Einsetzen
«Messerabdeckungs-/
Coversticheinsatz»



Einstellung
Rollsaum-Wahlhebel
«O/R»



Abbrechen
Bestätigen

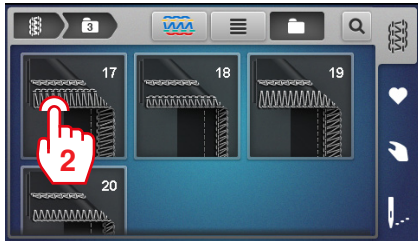


Einsetzen Nadeln

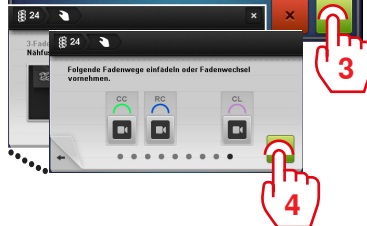
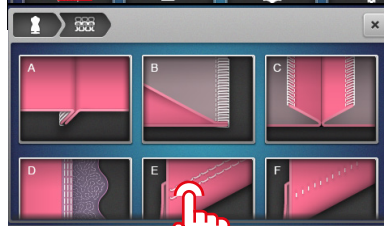
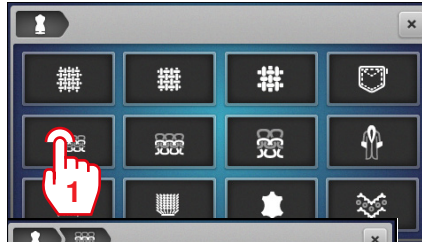


Einrichtungsassistent

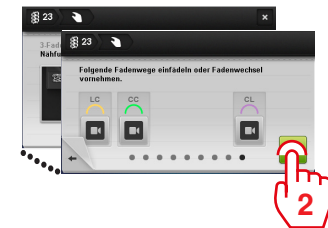
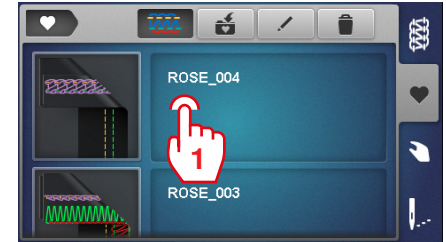
Direkte Stichauswahl



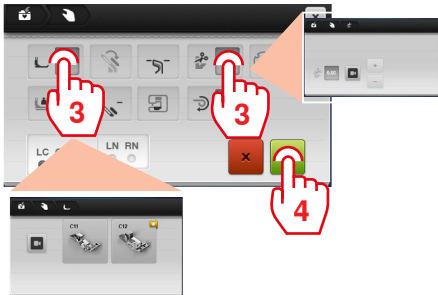
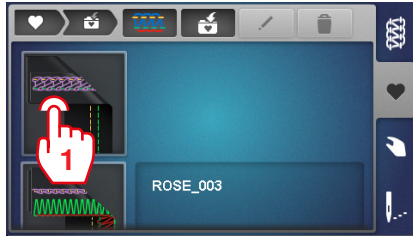
Über den Nähberater



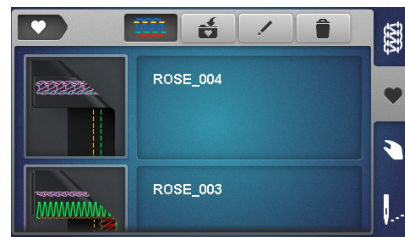
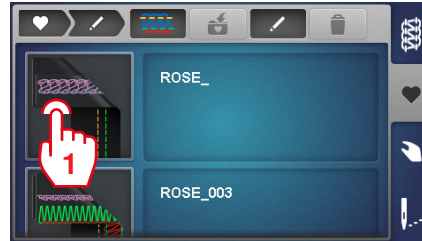
Aus dem persönlichen Speicher



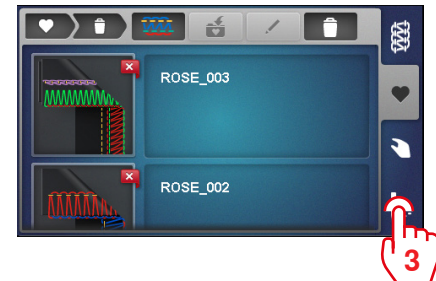
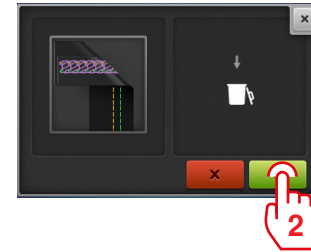
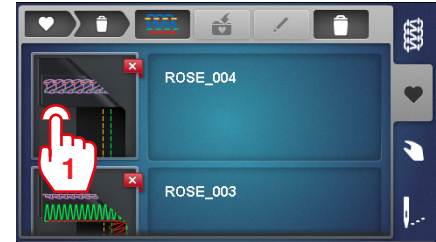
Stich speichern



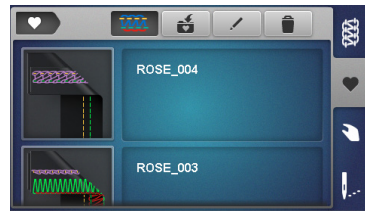
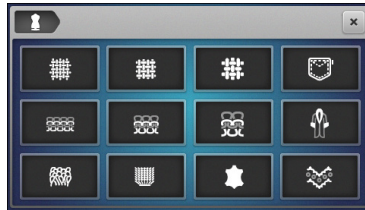
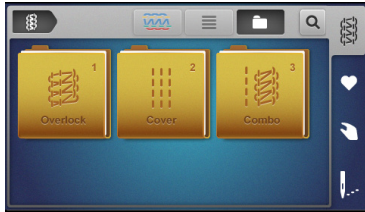
Stich umbenennen



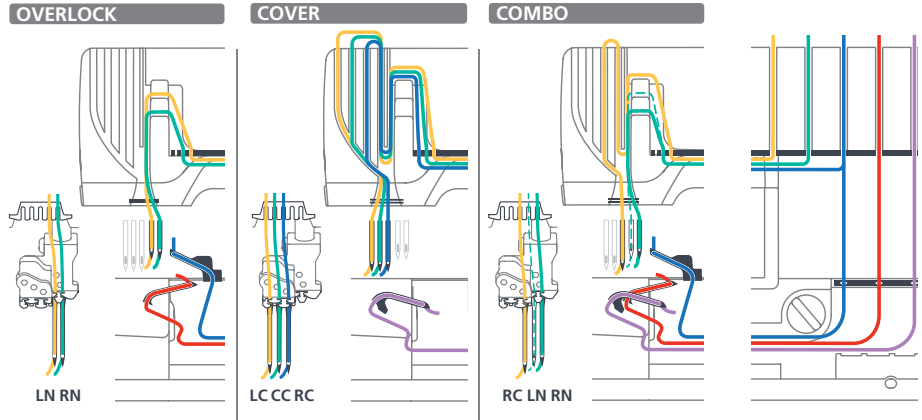
Stich löschen



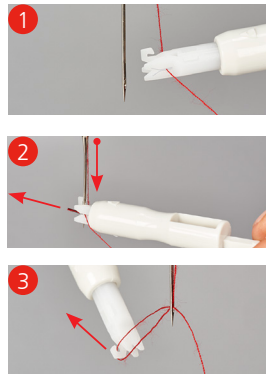
Stich wählen



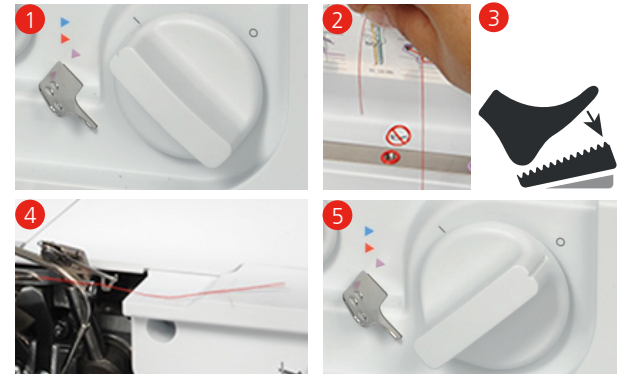
Maschine einfädeln



Nadel einfädeln



Greifer einfädeln



Stichoptimierer

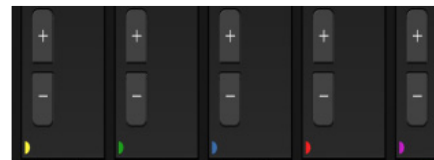
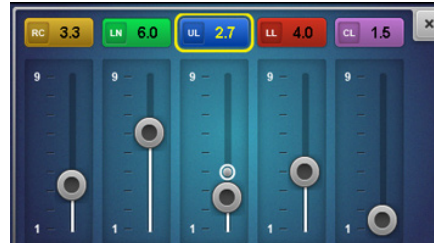


Der Stichoptimierer hilft, das optimale Stichbild zu erreichen.

Voraussetzung:

- Nähprobe ist ausgeführt.
- > In der Stichansicht «Stichoptimierer» antippen.
Fehlerhafte Stichbilder werden angezeigt.
- > Das am besten mit der Nähprobe übereinstimmende Stichbild antippen.
Korrekturmaßnahmen werden vorgeschlagen.
- > Nach jeder Einstellung, die Nähprobe neu beurteilen und den Vorgang wiederholen, bis das optimale Stichbild erreicht ist.

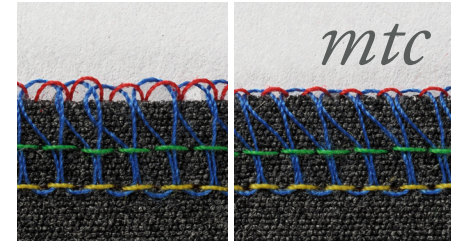
Fadenspannung



Für jeden Stich sind Grundwerte vorprogrammiert. Diese Empfehlungen liefern für die meisten Anwendungen gute Resultate.

- > Um die Fadenspannung anzupassen, den Bereich der Fadenspannung anwählen.
- > Mit dem Schieberegler oder über die «+»/«-»-Feineinstellungstasten für jeden Fadenweg die Fadenspannung anpassen.

mtc-Fadenkontrolle

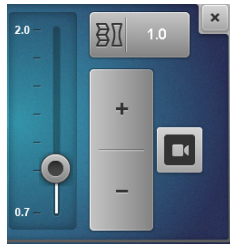


Der Grundwert «mtc-Fadenkontrolle» ist immer auf Position «0» gestellt.

Die mtc Fadenkontrolle beeinflusst die Greiferfadensmenge um die Stoffkante und kann während des Nähens stufenlos verstellt werden.

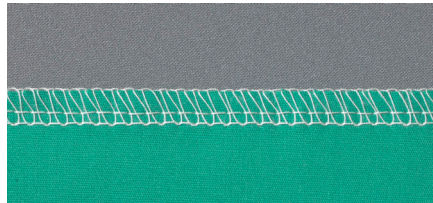
- > Um die Greiferfadenschlaufen an der Stoffkante zu vergrößern, die mtc-Fadenkontrolle im Uhrzeigersinn (+) drehen.
- > Um die Greiferfadenschlaufen an der Stoffkante zu verringern, die mtc-Fadenkontrolle im Gegenuhrzeigersinn (-) drehen.

Differenzialtransport



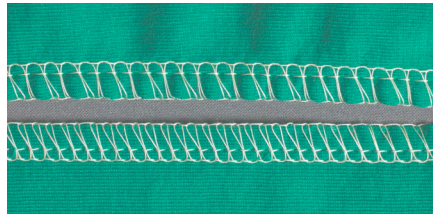
Die beiden Stofftransporteure können beim Nähen so aufeinander abgestimmt werden, dass der Stoff gleichmässig transportiert wird und es zu keiner Wellenbildung oder unerwünschtem Kräuseln kommt. Der Differenzialtransport ist während des Nähens einstellbar.

Grundeinstellung



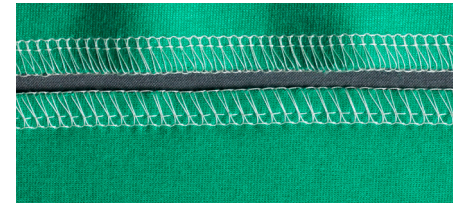
Differenzialtransport in Grundeinstellung 1 für flache und gleichmässige Nähte.

Dehnen



Um Nahtkräuseln zu vermeiden, Differenzialtransport reduzieren auf einen Wert zwischen 0,7 und 1.

Einhalten





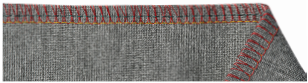

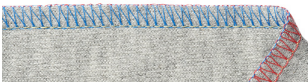

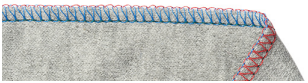

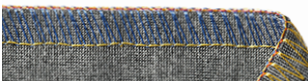
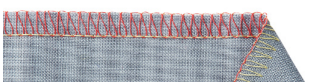
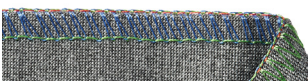


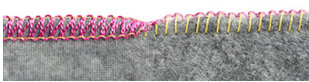



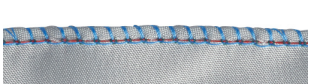
Um Nahtwellen zu vermeiden, Differenzialtransport erhöhen auf einen Wert zwischen 1 und 2.

Kräuseln



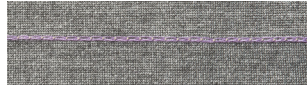
Um absichtlich zu Kräuseln, Differenzialtransport erhöhen auf einen Wert zwischen 1,5 und 2. Grössere Stichlängen erhöhen den Kräuseleffekt.

Overlockstiche

1	4-Faden Overlock mit integrierter Sicherheitsnaht		10	2-Faden Kantenumschlinger schmal (RN)	
2	3-Faden Super Stretch		11	2-Faden Flachnaht breit (LN)	
3	3-Faden Overlock breit (LN)		12	2-Faden Flachnaht schmal (RN)	
4	3-Faden Overlock schmal (RN)		13	2-Faden Rollsaum	
5	3-Faden Flachnaht breit (LN)		14	2-Faden Overlock breit (LN)	
6	3-Faden Flachnaht schmal (RN)		15	2-Faden Overlock schmal (RN)	
7	3-Faden Rollnaht		28	2-Faden Festonstich breit (LN)	
8	3-Faden Rollsaum		29	2-Faden Festonstich schmal (RN)	
9	2-Faden Kantenumschlinger breit (LN)		30	3-Faden Pikotstich	

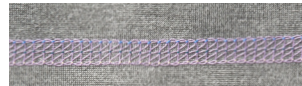
Kettenstich

16 2-Faden Kettenstich (RC)

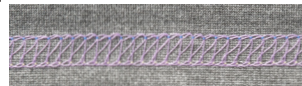


Coverstiche

21 4-Faden Coverstich



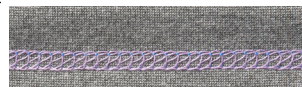
22 3-Faden Coverstich breit (LC-RC)



23 3-Faden Coverstich schmal (LC-CC)

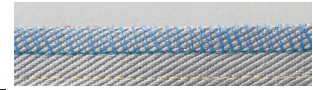


24 3-Faden Coverstich schmal (CC-RC)

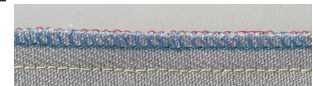


Combostiche

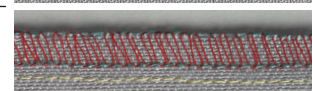
17 3-Faden Overlock (LN) + Kettenstich (RC)



18 3-Faden Overlock (RN) + Kettenstich (RC)



19 2-Faden Overlock (LN) + Kettenstich (RC)



20 2-Faden Overlock (RN) + Kettenstich (RC)

